

Администрация Нижнесуэтуцкого сельсовета

Постановление

16.03.2023 г.

село Нижний Суэтук

№ 7-п

«Об обеспечении безаварийного пропуска паводковых вод в весенний и летне-осенний паводковый период 2023 года»

В соответствии со ст.14 п.8 Федерального Закона от 06.10.2003 года № 131 «Об общих принципах организации местного самоуправления в Российской Федерации», федерального закона от 21.12.1994 №68 «О защите населения и территории от чрезвычайных ситуаций природного и техногенного характера», постановлением Совета администрации Красноярского края от 15.04.2004 № 92-П «О территориальной подсистеме единой государственной системы предупреждения и ликвидации чрезвычайных ситуаций Красноярского края», руководствуясь Уставом Нижнесуэтуцкого сельсовета, в целях проведения мероприятий по защите и обеспечению жизнедеятельности села, сохранности объектов предприятий и материально-технических ресурсов во время весеннего и летне-осенних паводковых вод на территории Нижнесуэтуцкого совета, ПОСТАНОВЛЯЮ:

1. Утвердить состав противопаводковой комиссии Нижнесуэтуцкого сельсовета (приложение № 1).
2. Утвердить список граждан, план эвакуации подпадающих в зону подтопления во время весеннего паводка 2023 года (приложение № 2).
3. Утвердить схему оповещения населения при возникновении угрозы подтопления части территории поселения (приложение № 3).
4. Возложить на противопаводковую комиссию рассмотрение вопросов по координации работ для подготовки к безаварийному пропуску паводковых вод, предупреждению и ликвидации возможности неблагоприятных последствий весеннего половодья и летне-осенних паводков.
5. Ответственный за обеспечение безаварийного пропуска паводковых вод глава Нижнесуэтуцкого сельсовета
6. Контроль за исполнением данного постановления оставляю за собой.
7. Постановление вступает в силу со дня обнародования.

Глава Нижнесуэтуцкого сельсовета

Д.С. Сидоренко

Приложение №1
к постановлению главы
Нижнесуэтуцкого сельсовета
от 16 марта 2023 г. № 7-п

СОСТАВ
противопаводковой комиссии Нижнесуэтуцкого сельсовета

Председатель комиссии:
глава Нижнесуэтуцкого сельсовета

Заместитель председателя комиссии:
заместитель главы Нижнесуэтуцкого сельсовета

Члены комиссии:
специалист администрации сельсовета
заведующая ФАПа
ответственный водомерного поста
участковый уполномоченный полиции
ветврач

Приложение № 2
к постановлению главы
Нижнесуэтуцкого сельсовета
от 16 марта 2023г. № 7-п

Список граждан,
подпадающих в зону подтопления
во время весеннего паводка 2023 года

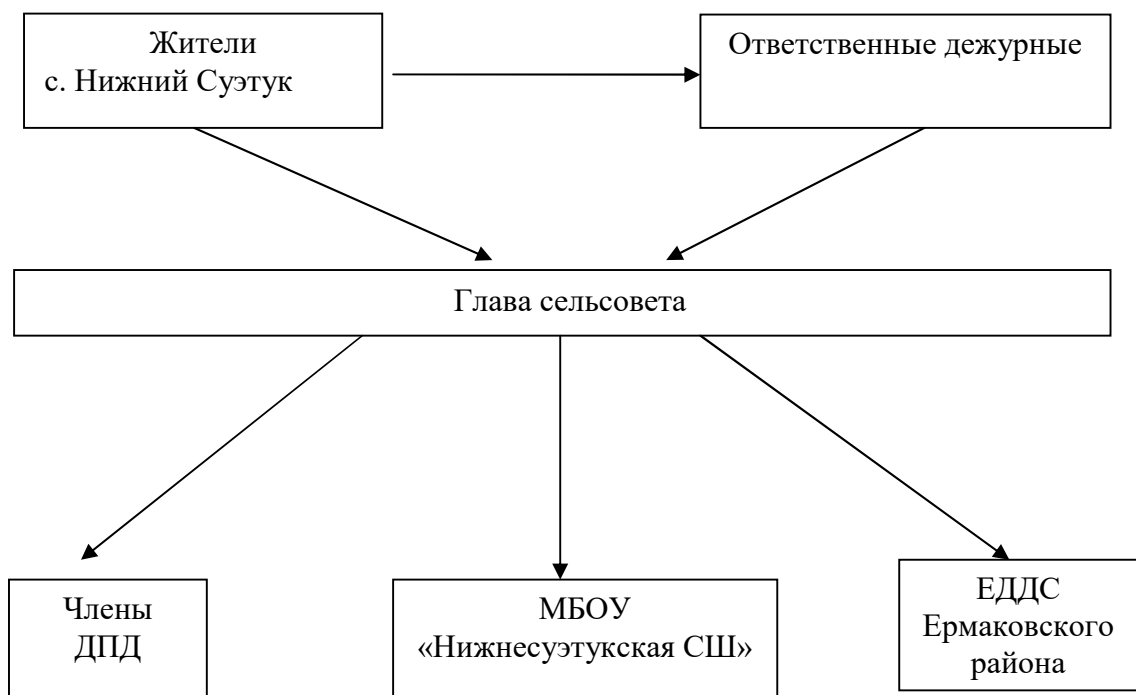
п/№	Ф.И.О.	Год рождения	Адрес места жительства	Наличие инвалидности
1	Саракуло В.М.	1984	ул.Заречная,1-1	
2	Саракуло М.	1985	ул.Заречная,1-1	
3	Саракуло А.В.	2009	ул.Заречная,1-1	
4	Саракуло К.В.	2010	ул.Заречная,1-1	
5	Каулина Т.П.	1961	ул.Заречная,1-2	
6	Будилина Н.Г.	1935	ул.Заречная, 3	
7	Изберг О.Н.		ул. Заречная,2	
8	Колмаков А.И	1963	ул. Заречная,2	
9	Гуменникова И.А.	1978	ул.Заречная, 4	
10	Алексеев В.А.	1977	ул.Заречная, 4	
11	Моисеенко А.А.	1983	ул.Заречная, 6	
12	Моисеенко Д.С.	1982	ул.Заречная, 6	
13	Моисеенко Д.Д.	2004	ул.Заречная, 6	
14	Моисеенко А.Д.	2008	ул.Заречная, 6	
15	Алияров И.С-о.	1978	ул.Заречная, 7-1	
16	Алиярова О.В	1983	ул.Заречная, 7- 1	
17	Лемова У. А.	2009	ул.Заречная, 7-1	
18	Алияров Т. И.	2018	ул.Заречная, 7-1	
19	Борзенкова Н.Ф.	1959	ул.Заречная, 7-2	
20	Борзенков А.А.	2006	ул.Заречная, 7	
21	Борзенкова С.Д.	2014	ул.Заречная, 7	

План
эвакуации населения из предполагаемой зоны подтопления.

1. Предполагаемая зона затопления – улица Заречная
2. Число проживающих в зоне затопления – 21 человек
из них: дети - 8 чел.,
пенсионеры - 3 чел.
3. Число домашних животных :
КРС - 4 головы
свиней - 6 голов
4. Эвакуация населения производится в МБОУ «Нижнесуэтуцкая СШ».
5. Обеспечение продуктами питания производится через магазин «Людмила».

Приложение №3
к постановлению главы
Нижнесуэтуцкого сельсовета
от 16 марта 2023г. № 7-п

Схема оповещения при возникновении угрозы подтопления
части территории Нижнесуэтуцкого сельсовета.



Телефоны Главы Нижнесуэтуцкого сельсовета:

рабочий 8 (39138) 27-4-37

сотовый 89235751694

Члены ДПД после поступления сигнала о возникновении ЧС прибывают на место подтопления.

Ответственный: Глава Нижнесуэтуцкого сельсовета

Директор МБОУ «Нижнесуэтуцкая средняя школа» подготавливает места для размещения пострадавших во время подтопления части территории поселения, предоставляет помещение для приготовления пищи.